

ผลิตภัณฑ์วัฒนธรรมไทย

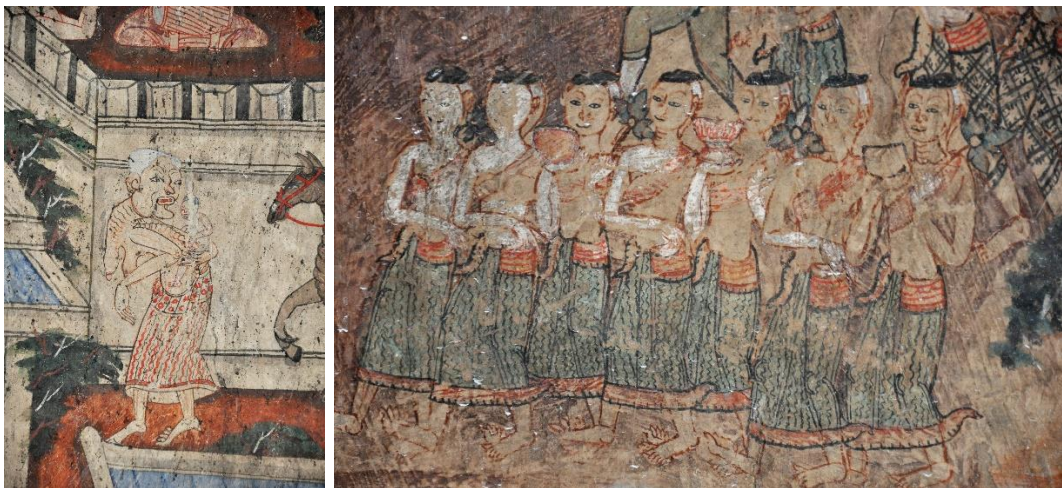
(Cultural Product of Thailand: CPOT)

๑. ชื่อผลิตภัณฑ์วัฒนธรรมไทย ผ้าขึ้นหัวแดงตีนก่านไทหล่ม

๒. แนวคิด/ที่มา/แรงบันดาลใจจากรากวัฒนธรรมท้องถิ่นในการสร้างสรรค์ผลิตภัณฑ์วัฒนธรรมไทย (พร้อมภาพแรงบันดาลใจประกอบ)

ขึ้นหัวแดงตีนก่าน เป็นผ้าขึ้นชนิดหนึ่งที่มีเอกลักษณ์ในการทอลาย กรรมวิธีมัดหมี่น้อยใหญ่สลับเส้นด้ายสี นิยม ๕ สี คือ ครั่ง(แดง) คราม(น้ำเงิน) เข(เหลือง) เขียว และดำ ลวดลายมัดหมี่จะมาจากการดำรงวิถีชีวิตของชาวไทหล่มที่ผูกพันกับศาสนาพุทธ การใช้ชีวิตอย่างเรียบง่ายพึ่งพาธรรมชาติ คือ ลายต้นผึ้งมาจากประเพณีการแห่ต้นผึ้ง ลายโนปั่นฝ้าย ลายดอกกระเจ็บในท้องถิ่น ลายพระยานาค ลายเพียง(กระเบื้องคว่ำ-หงาย) เป็นต้น ภาพขึ้นหัวแดงตีนก่านปรากฏอยู่ในจิตรกรรมฝาผนังวัดศรีมงคล (นาทราย) ตำบลวังบาล อำเภอหล่มเก่า ซึ่งมี ๒ แบบ คือ หัวขึ้นมัดย้อมลายดวงกลม โทนผ้าสีครั่ง และลายหัวแดงตัวขึ้นโทนคราม

ภาพขึ้นหัวแดงตีนก่านปรากฏอยู่ในจิตรกรรมฝาผนังวัดศรีมงคล (นาทราย)



ลายต้นผึ้ง มาจากประเพณีแห่ต้นผึ้ง จากจิตรกรรมฝาผนังวัดทาทราย เวสสันดรชาดก





การแต่งกายของสตรีชาวไทหล่ม เพชรบูรณ์ ย้อนหลังไปประมาณ ๘๐ ปี
นุ่งชิ้นหมี่คั่นน้อยหัวแดงตีนกำน

๓. ข้อมูลผลิตภัณฑ์

๓.๑ วัสดุที่ใช้

- (๑) ผ้า หรือ ไหมจากรวมชาติพื้นบ้าน ไหมที่ใช้มัดหมี่เป็นตัวชิ้นจะเป็นไหมน้อย เส้นบาง เป็นไหมคุณภาพดี เส้นใยมีความสม่ำเสมอ สีเหลืองของไหมพื้นบ้านจะแวววาวและอ่อนนุ่ม หรือไหมรวดสำหรับมัดย้อมหัวชิ้นกับทอตีนกำน
- (๒) สีย้อมใช้สีจากธรรมชาติ ครั้งให้สีแดง ต้นครามให้สีน้ำเงินคราม ไม้เขหรือใส่ขุ่นให้สีเหลือง สีเขียวและดำนิยมใช้สีเคมี

๓.๒ ภูมิปัญญาท้องถิ่น/เทคนิคพิเศษ

ผลิตภัณฑ์ชิ้นหัวแดงตีนกำน เป็นภูมิปัญญาการทอผ้าของชาวไทหล่ม ตัวชิ้นมี ๓ ส่วน คือ หัวชิ้น ตัวชิ้น และตีนชิ้น

การมัดย้อม หัวชิ้นใช้กรรมวิธีการมัดย้อมด้วยสีแดง(สีครั่ง) เป็นลายดอกดวง ๗ ดวงถึง ๑๓ ดวง ลายดอกดวงเรียกในภาษาไทหล่มว่า “ดอกขุ่ม” จะมีสีขาวอันเกิดจากการมัดแน่นไว้ไม่ให้สีครั่งที่ย้อมซึมลงไปเป็นที่มาของการเรียกชื่อว่า ชิ้นหัวแดง เป็นเอกลักษณ์ของชาวไทหล่ม เพชรบูรณ์เท่านั้น ไม่พบการทำมัดย้อมหัวชิ้นชนิดนี้ในกลุ่มชนวัฒนธรรมการนุ่งชิ้นที่ได้เลย ในบางหมู่บ้านจะใช้การทอขีด หรือทอคั่นสีธรรมดา ซึ่งจะมีสีแดงเป็นหลักเช่นเดียวกัน

การมัดหมี่ เป็นการทอลายมัดหมี่ขนาดพิม ๓๒ หลบหรือกว้าง ประมาณ ๓๒ นิ้ว สลับลายเล็กและใหญ่ประมาณ ๗ ลายสลับ(คั่น)กันไปตลอดผืน เช่น ลายนาค เขี้ยว (กระเบื้อง) หอผาสาด (หอปราสาท) เอื้อ ฯ เป็นที่มาของชื่อเรียก หมี่คั่นน้อย

การทอขัดลายขวาง โบราณเรียกว่า ลายกำน คือลายเส้นพาดขวาง โดยจะมีลักษณะเฉพาะตัวใช้ ๕ สี คือ สีน้ำเงิน เขียว แดง เหลือง ขาว เท่านั้น

๓.๓ กลุ่มเป้าหมาย

กลุ่มสตรีวัยทำงาน กลุ่มเด็ก เยาวชน

๓.๔ ประโยชน์ใช้สอย

ใช้ในการนุ่งสำหรับสตรี มีความภาคภูมิใจในวัฒนธรรมการแต่งกายของชนไทหล่ม ลวดลายของผ้าชิ้นมีความสวยงามวิจิตรบรรจง มีมูลค่าทางจิตใจอันเกิดจากกระบวนการผลิตที่มีความยุ่งยาก ใช้วัสดุที่มีคุณค่าสวยงามอย่างผ้าไหม หรือแม้แต่ผลิตจากฝ้ายมีความเบาสบาย เหมาะสมที่จะนำไปเป็นของฝาก ในเทศกาลต่าง ๆ

๔.กระบวนการผลิต

๔.๑ การออกแบบร่าง (Sketch Design)

สำนักงานวัฒนธรรมจังหวัดเพชรบูรณ์ ได้แต่งตั้งคณะทำงานขับเคลื่อนโครงการส่งเสริมและพัฒนาสินค้าและบริการทางวัฒนธรรมเพื่อสร้างมูลค่าเพิ่มทางเศรษฐกิจ (Cultural Product of Thailand: CPOT) ประชุมพิจารณา สรรหาสินค้า เมื่อวันที่ ๒๕ มกราคม ๒๕๕๙ มีมติเลือกผลิตภัณฑ์ผ้า รูปแบบประเภทอนุรักษ์ พัฒนาสร้างสรรค์จากหลักฐานทางวัฒนธรรมพื้นถิ่นเพชรบูรณ์ โดยยังคงรักษารูปแบบเดิมไว้เพื่อตอบสนองความต้องการของกลุ่มผู้ใช้ ผ้าชิ้นหัวแดงตีนก่านมีการออกแบบด้วยความสุนทรียศาสตร์ เชื่อมโยงระหว่างสาระทางศาสนา ศิลปะ และวัฒนธรรม คณะทำงานฯ ได้สรุปขอยอดแนวคิดการออกแบบตามแนวทางการอนุรักษ์ คือ ผลิตภัณฑ์ ชิ้นหัวแดงตีนก่านมีสามส่วน คือ หัวชิ้นแดง ตัวชิ้นหมี่คั่นน้อย ตีนชิ้นก่าน มาพัฒนาเพื่อส่งเสริมให้คงเอกลักษณ์ และมีความสวยงาม ประณีต โดยมุ่งพัฒนาตัวชิ้นแบบหมี่คั่นน้อย เนื่องจาก

๑. มีลายเอกลักษณ์ที่ไม่พบที่ใด ได้แก่ลายหลา (โน) หรือลายหงส์ ส่วนลายพื้นฐานที่ได้รับแรงบันดาลใจจากวิถีชาวพุทธของชุมชนไทยหล่ม เพชรบูรณ์ คือ นาค หอปราสาท/ปราสาทผึ้ง

๒. ในพื้นถิ่นไทหล่มจะมีการทอด้วยหมี่น้อย หมี่กลาง หมี่ใหญ่ ซึ่งจะต่างจากผ้าชิ้นในกลุ่มไท-ลาวทั่วไปในประเทศไทย โดยเฉพาะในภาคอีสานจะมีการทอหมี่คั่นเหมือนกันแต่เป็นหมี่คั่นลายใหญ่เท่านั้น เส้นไหมที่ใช้เป็นเส้นไหมน้อย คุณภาพดีที่สุดของไหมพื้นบ้าน

๓. หัวชิ้นที่เป็นเอกลักษณ์ คือ หัวมัดย้อม พบเฉพาะกลุ่มไทหล่ม เพชรบูรณ์เท่านั้น แม้แต่ในละแวกกลุ่มชนที่มีวัฒนธรรมคล้ายกัน คือ ด่านซ้าย จังหวัดเลย น้ำปาด จังหวัดอุดรดิตถ์ ไม่มีการใช้หัวชิ้นแบบนี้ที่เรียกว่า หัวคัดซ้าย อันบ่งบอกธรรมเนียมการนุ่งชิ้นของสตรีต้องทอผ้าชิ้นไปทางซ้าย

๔. ตีนชิ้นใช้กรรมวิธีทอตีนแหก ซึ่งต่างจากการทอผ้าชิ้นในกลุ่มไท-ลาวทั่วไปที่จะใช้ “ตีนและ” สาเหตุที่ใช้ “ตีนแหก” อาจจะมาจากความนิยมของตัวชิ้นหมี่คั่นน้อยที่ทอด้วยไหมน้อย ทำให้ตัวชิ้นนี้บางเบา หากนำ “ตีนและ” ที่มีความหนาหนาเกินไปเป็นตีนจะมีความกระด้าง ไม่ยืดหยุ่นสวยงาม ซึ่งยังไม่ใช้ข้อสรุป

๔.๒ การพัฒนาแบบ (Design Development)

ผ้าชิ้นหัวแดงตีนก่านผลิตทั้งผ้าไหม และผ้าฝ้าย ที่พัฒนาเพื่อเป็นสินค้า cpot มีรายละเอียดดังนี้

(๑) วัสดุทอทั้งฝืนใช้ไหมน้อยพื้นบ้าน หรือไหมหลิบพื้นบ้าน หากเป็นฝ้ายเส้นเล็ก สีที่ใช้ มัดย้อม มัดหมี่ ย้อมด้วยเป็นสีที่ได้จากธรรมชาติ หรือหากใช้สีเคมีจะต้องไม่เกินร้อยละ ๕๐ ของวัสดุที่ใช้

(๒) ตัวชิ้นทอด้วยวัสดุไหมน้อยพื้นบ้าน ลวดลายหมี่คั่นน้อย ใน ๑ ผืนจะมีแบบแผนการออกแบบการทอด้วยการแบ่งห้องเพื่อสลับลายหมี่น้อย หมี่กลาง และหมี่ใหญ่

หมี่ใหญ่ มีขนาดประมาณ ๙ ลำ (ลำละ ๔ เส้น) หมี่กลาง ๗ ลำ หมี่น้อย ๔ ลำ ทอด้วยสีต่างๆ ตามจินตนาการสลับคั่นระหว่างลายหมี่ด้วยจำนวนเส้นพุ่งที่เท่า ๆ กันทุกห้อง ระหว่างหมี่ใหญ่ ๒ ลาย จะมีหมี่กลาง ๓ ลาย หมี่น้อยอีก ๔ ลาย ทอสลับไปตลอดผืน



หมีใหญ่/ คั่น / หมีน้อย/ คั่น/ หมีกลาง/ คั่น / หมีน้อย/ คั่น/ หมีกลาง/ คั่น / หมีน้อย/ คั่น/ หมีกลาง/ คั่น/ หมีน้อย/ คั่น/ หมีใหญ่
๙ ล้า ๔ ล้า ๗ ล้า ๔ ล้า ๗ ล้า ๔ ล้า ๗ ล้า ๔ ล้า ๙ ล้า

ลายหมีใหญ่ ประกอบด้วยลายหลา (ไน) หรือหมีหงส์ และ ลายปราสาทผึ้ง

ลายหมีน้อย ประกอบด้วย ลายกระจับ

ลายหมีกลาง ประกอบด้วย เอื้อ เฟียง นาค ลายขอ

ทั้งนี้ผู้ผลิตสามารถพัฒนาลายหมีขึ้นใหม่ แต่ให้รักษารูปแบบการทอค้นไว้ ลายที่มีการพัฒนาเช่น ลายเอื้อคอง ลายนาคไขว้ ๒ ตัว หมากบวบ (เครือลูกบวบ) ลายขาเปี้ยว ๆ ฯลฯ

(๓) วิธีการทำหัวขึ้น เป็นขึ้นมัดย้อม ดอกย้อมสีแดงครั้ง ขนาดดอกจำนวนคือ ๗ ดอกขึ้นไป ลายมัดคมขัด ดอกเล็ก มี มัดเส้นคั่น ๒ เส้น คมขัด



(๔) ตีนขึ้น เป็นกรรมวิธีทอ **ตีนและ** หรือ **ตีนแหก** มีสี ๕ สีพื้นฐาน สีขาว สีแดง สีเขียว สีคราม และสีครึ่ง

๔.๓ การสร้างผลิตภัณฑ์

จากต้นแบบผ้าขึ้นหัวแดงตีนก่าน มีหลากหลาย ทั้งหัวขึ้น ตัวขึ้นและตีนขึ้น การคัดเลือกและพัฒนาสินค้านำมาสร้างผลิตภัณฑ์ ให้มีองค์ประกอบครบถ้วน ๑ ผืน ใช้กรรมวิธีทุกขั้นตอน ใน ๑ เดือนต่อผู้ผลิต ๑ ราย จะได้ผ้า ๖ - ๗ ผืน ซึ่งต้องใช้ความชำนาญในการทอ การค้นหมี หากมีลายผิดพลาด ลายจะหัวคว่ำ ซึ่งจะพบได้บ่อยครั้ง จะต้องใช้ความชำนาญ

หัวซิ่นแดง เรียกว่าหัวคัตซ่าย มี ๓ แบบ คือ

- (๑) หัวมัดย้อม ลายดอกย้อมสีแดงครั้ง การมัดต้องคมชัดเป็นรูปสี่เหลี่ยม ดอกเล็กหรือใหญ่ ขึ้นอยู่กับความสวยงาม และจำนวนคี่ เช่น ๗,๙,๑๑,๑๓ เป็นต้น



- (๒) หัวซิ่นขีด เกิดจากการทอยกขีดลายพื้นฐานเช่น กระจับ สามเหลี่ยม ลักษณะการทอลาย คั่นเล็กใหญ่ สีพื้นแดงเป็นหลัก



- (๓) หัวซิ่นคั่น เป็นการทอด้วยสลับสีคั่นลายเล็ก-ใหญ่ ชาวไทหล่มจะใช้สีแดงเป็นหลัก



ตัวซิ่น ซิ่นหัวแดงตีนกำนมีการทอตัวซิ่นหลายรูปแบบ คือ หมี่คั่นน้อย หมี่วง ใช้กรรมวิธีมัดหมี่ ๑ ลำ ๔ เส้น ใน ๑ ผืนมีลายหมี่ไม่ต่ำกว่า ๗ ลาย



หมี่คั่นน้อย



หมี่วง

ตีนซิ่น เรียกว่าตีนกำน คำว่ากำนหมายถึงลายขวาง ลายแถบต่างสี ประกอบด้วย ๕ แถบสี คือแถบสีแดง สีเขียว สีน้ำเงิน สีเหลือง ขาว โดยมีการออกแบบให้มีสีอ่อนแก่ต่างกัน เช่นแดงออกม่วง เหลืองอ่อน ส้ม มี ๒ ประเภท คือ

“ตีนและ” จะไม่มีการใช้พื้ในการทอจะใช่เป็นเพียงเขาทุกที่ทำการเก็บเขาไว้มาสืบต่อจากที่ทำการคันเส้นยืน ส่วนการทอก็ไม่ใช้พื้ใช้เพียงกระสวยในการรัดเส้นด้ายให้ชิดกันแทนการกระทบด้วยพื้ จะได้หน้าแคบแต่แน่น ตีนซิ่นที่หนาและมีการขัดลายซิ่นเกล็ดอย่างสวยงาม การวางลายของตีนซิ่นและนั้นมักมีการวางลายและการใช้สีที่ค่อนข้างตายตัว คือจะใช้สีแดงเป็นเชิงล่าง และมีการใช้ด้ายสีเขียวกับขาวสืบทุกสืบเส้นกันเพื่อนให้เกิดลาย และใช้สีดำหรือสีกรมท่าเป็นพื้น



“ตีนแหก” คือตีนซิ่นที่มีการทอโดยใช้พื้ส่วนมากใช้พื้ ๔ หลบหรือ ๕ หลบในการทอ ทอครึ่งหนึ่งจะได้ตีนซิ่นสองด้านโดยทอเสร็จสามารถนำมีดมาแหกออกได้ตีนซิ่นสองตีน ปัจจุบันนิยมใช้ชนิดนี้



๔.๔ การเก็บรายละเอียด

การทอผ้าที่มีความประณีต เริ่มจากการเลือกไหม ต้องเป็นไหมน้อย หากเป็นฝ้ายต้องเซ็นฝ้ายเส้นเล็ก การมัดลายหมี่จะใช้มัดเลาะ ๔ เส้น การย้อมใช้สีที่ได้จากธรรมชาติ ย้อมร้อนครั้งละ ๗ - ๑๕ นาที เมื่อนำมาประกอบเป็นผืนจะต้องเย็บพับเก็บด้ายใหม่ให้เรียบร้อย

๕. ภาพผลิตภัณฑ์วัฒนธรรมไทย ขนาดยาว ๑๘๐ เซนติเมตร หรือ ๒ หลา ความกว้างของตัวชิ้น ๗๐ เซนติเมตร หัวชิ้น ๑๕ - ๑๘ เซนติเมตร และตีนกว้างประมาณฝ่ามือ หรือ ๘ เซนติเมตร

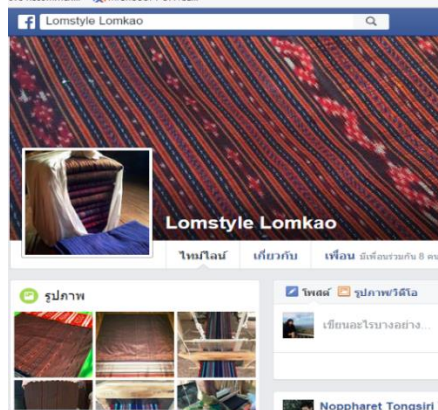


ผลิตภัณฑ์ผ้าชิ้นหัวแดงตีนก่าน

โดยนางแบบ นางสาวมัลลิกา กิลส์ต็อง Top Model Thailand ๒๐๑๖

๖. ข้อมูลผู้ประกอบการ

ชื่อ-สกุล นายพงศธร อ่อนลาน
 ที่อยู่ บ้านเลขที่ ๑๒๔ หมู่ ๓ บ้านพร้าว ตำบลบ้านเนิน
 อำเภอหล่มเก่า จังหวัดเพชรบูรณ์
 โทรศัพท์ ๐๘๓ ๙๕๓๐๓๐๗
 เฟสบุ๊ก



๗. ชื่อ - สกุล ผู้ประสานงาน (นักวิชาการวัฒนธรรม)

นางเยาวภา โตสงวน ผู้อำนวยการกลุ่มส่งเสริมศาสนา ศิลปะ และวัฒนธรรม
 ภาวนา ถนอมพลกรัง นักวิชาการวัฒนธรรมชำนาญการ โทรศัพท์ ๐๘๑ - ๘๗๔๒๙๙๕

หมายเหตุ ให้บันทึกข้อมูลลงแผ่น CD/DVD แล้วจัดส่งกลุ่มส่งเสริมเครือข่ายและประสานราชการภูมิภาค
 ทางไปรษณีย์ (EMS) ภายในวันที่ ๒๐ มิถุนายน ๒๕๕๙ เพื่อจัดส่งให้คณะกรรมการต่อไป

